

Красивые Дома

2(135) '2013

25 современных коттеджей

Beautiful Houses

Эстетика уюта.
Родовое гнездо XXI века
с.20



Подарок!
Пригласительный
билет
на выставку



ЖИЗНЬ В ЯРКОМ ЦВЕТЕ с.82



СВЕТЛАЯ КЛАССИКА с.40



РАЦИОНАЛЬНОСТЬ РЕШЕНИЯ с.60



ФИЛОСОФИЯ ПРОЦВЕТАНИЯ с.30

фасады, планы, интерьеры, ландшафт — мировой опыт





Индивидуальность образа



Реконструкция, отделка фасадов, разработка интерьера: архитекторы **Надежда Дворецкая**, **Елена Лукинская**, дизайнер **Мария Васильева** (архитектурная студия «Арт-Холл») Руководитель проекта — **Дарья Замятина** (архитектурная студия «Арт-Холл»)

ПОДРОБНАЯ ДЕТАЛИЗАЦИЯ И ВНИМАНИЕ ДАЖЕ К НЕБОЛЬШИМ ДЕКОРАТИВНЫМ ЭЛЕМЕНТАМ ДИЗАЙНА — ТАКОВЫ ОСНОВНЫЕ ЧЕРТЫ ЯРКОГО И ОДНОВРЕМЕННО ИЗЯЩНОГО ИНТЕРЬЕРА. ПРИ ОФОРМЛЕНИИ ДОМА, ПОСТРОЕННОГО ПО КАРКАСНОЙ ТЕХНОЛОГИИ, РЕШИЛИ ОБРАТИТЬСЯ СРАЗУ К НЕСКОЛЬКИМ СТИЛЯМ — РОМАНТИКЕ ПРОВАНСА, АНГЛИЙСКОЙ ЭЛЕГАНТНОСТИ, СПОКОЙСТВИЮ КЛАССИКИ, ТОРЖЕСТВЕННОСТИ СРЕДНЕВЕКОВЫХ ЗАМКОВ. МНОЖЕСТВО ВЫПОЛНЕННЫХ НА ЗАКАЗ ЭЛЕМЕНТОВ ОБСТАНОВКИ, РУЧНЫЕ РОСПИСИ И ТОНКИЕ ВЫШИВКИ ПОДЧЕРКНУЛИ ИНДИВИДУАЛЬНОСТЬ ОБРАЗА.

Текст: Надежда Двоскина
Фото: Дмитрий Лившиц



В золотисто-табачных тонах решена гостиная, ставшая парадным местом в доме. Комната предназначена для приема больших компаний друзей, и главной задачей было — сделать ее торжественной и праздничной

Творческий подход к смешению стилей стал одним из основных принципов при создании интерьера уютного семейного дома. В образе параллельно развиваются, соседствуя и гармонично сочетаясь между собой, сразу несколько направлений: гостиная решена в колониальном духе, легкая романтика прованса представлена в столовой, для детской комнаты выбрана спокойная классика, а в ваннных комнатах можно увидеть черты английской элегантности и замковых пространств. Одним из важных условий проекта стало соответствие внутреннего оформления загородному характеру архитектуры.

Стандартная терраса с невысоким ограждением превращена в полноценное помещение с камином и зимним садом, которое утеплено и с трех сторон окружено раздвижными окнами. Для отделки фасадов подобрана краска благородного шоколадного оттенка, а насыщенность цвета дополнительно подчеркнута приглушенным зеленым тоном резных рам. Структура стен интересно выделена за счет ландшафта — площадка рядом с домом вымощена шлифованным камнем. Украсить дом захотели живыми цветами — для этого к окнам прикрепили изящные кованые подставки.

«В планировку не вносили изменений, однако по сравнению с начальным состоянием дом стал более функциональным, мы постарались его детально проработать»





Важной особенностью дизайна наряду с богатым декорированием стало смелое использование цвета — все помещения в доме приобрели собственный характер, раскрытый специально подобранной в каждом случае гаммой





Ванная комната, расположенная на втором этаже, решена в сдержанном английском стиле с использованием зеленых тонов. Образ удачно дополнен вышивкой, повторившей цветочный орнамент плиточного бордюра





«При входе на второй этаж мы создали еще одно место для отдыха семьи — уютный домашний «салон»-холл, откуда можно пройти в private комнаты»

Несмотря на то, что планировка осталась прежней, внутреннее пространство стало намного более удобным и логичным — этому способствовали и принцип разумной расстановки мебели, и удачные пространственные решения. Так, под лестницей расположена небольшая кладовая, она искусно спрятана за открытыми полочками для сувениров, привозимых владельцами из многочисленных путешествий. По авторским эскизам выполнен элегантный шкаф с зеркальными вставками в прихожей. В нем отражается расписная скамейка, поставленная у противоположной стены. Орнамент с цветочной тематикой использован также в росписи на потолке — он

окружает место крепления светильника **Arizzi**. Потолочная роспись присутствует и в отделке кухни, где она представляет более четкий, геометрический рисунок.

Владельцы не боялись экспериментов — в гостевом санузле, несмотря на невысокие потолки, решили использовать плотные цвета на стенах и потолке, утяжелить интерьер большим количеством деревянных элементов, изразцами ручной формовки и таким образом получить атмосферу «комнаты в замке».

Торжественное настроение в гостиной задано крупными объемными формами: диваном **Mantellassi** и постаментом с вазоном **Dialma Brown**. Полы первого этажа выложены


«Точкой отсчета» в обстановке холла на втором этаже сделан диван **Guadarte** яркого макового тона. Этот оттенок поддержан в интерьере обивкой кресел, роскошной люстрой с хрустальными подвесками, принтом тонкой занавески



керамогранитом, установлена водная система подогрева (на террасе — электрические теплые полы). Изюминкой интерьера стали завораживающие сочетания текстиля. Портьеры и занавески сделаны из атласа, шелка и бархата, украшены тесьмой и вышивками. Композиции выполнены бережно и аккуратно, с большой любовью к деталям: они предстают то пышными оборками, то мягко ниспадающими волнами, то простым лаконичным полупрозрачным полотном, прикрывающим мансардное окно.

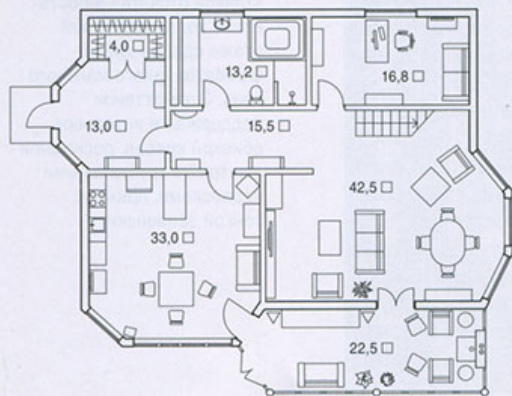
Один из наиболее интересных подходов реализован в спальне дочери. Девушка хотела, чтобы ведущим цветом в интерьере стал черный. Для того чтобы сделать образ более лег-

ким, избавить его от возможной мрачности темного оттенка, решили обыграть красоту гравюр, представленных итальянскими обоями **Cole&Son**. Репликой к ним смотрятся росписи с обманной перспективой на противоположной стороне, имитирующие мансардные окна. Черно-белую гамму удачно разбавил баклажанный оттенок.

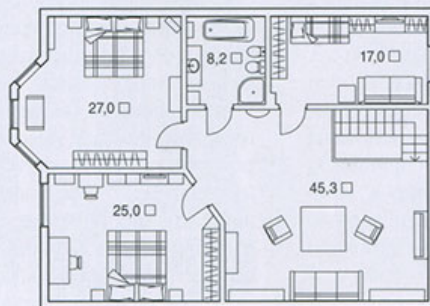
Мебель для комнаты дочери частично изготовлена на заказ компанией **ATTRIBUTE**, что позволило вписать ее в сложную архитектуру помещения, а также дополнена деревянными стеновыми панелями. Несущие потолочные балки оставлены открытыми и подчеркнуты коричневой тонировкой. 

Итальянские дизайнеры часто проектируют, отталкиваясь от какого-нибудь одного предмета в обстановке: точно так же образ комнаты дочери задали обои с гравюрами **Fornasetti**

План 1 этажа



План 2 этажа



Общая площадь — 283,0 м²
 Площадь 1 этажа — 160,5 м²
 Прихожая — 13,0 м²
 Холл — 15,5 м²
 Гостиная — 42,5 м²
 Кухня — 33,0 м²
 Каминная — 22,5 м²
 Кабинет — 16,8 м²
 Санузел — 13,2 м²
 Гардеробная — 4,0 м²
 Площадь 2 этажа — 122,5 м²
 Холл — 45,3 м²
 Спальня — 27,0 м²
 Комната дочери — 25,0 м²
 Гостиная — 17,0 м²
 Ванная — 8,2 м²