



САМЫЙ КРАСИВЫЙ И ПОЛЕЗНЫЙ ЖУРНАЛ О СОВРЕМЕННОМ ИНТЕРЬЕРЕ

# ELLE ДЕКОР

**SOS!**  
КТО СПАСЕТ  
РУССКУЮ  
АРХИТЕКТУРУ?

**100** САНТЕХНИКА  
ВЫЗЫВАЛИ?  
ИДЕИ  
ДЛЯ ВАННЫХ  
КОМНАТ

*Модная  
укладка:  
выбираем  
плитку*

**АНГЛИЯ ОТ А ДО Я**  
имена, пароли, явки

Дизайнер Дмитрий Великовский (бюро Artistic Design) – признанный мастер своего дела. А с мастерами – разговор особый: никаких шуток, романтических историй и прочих глупостей. Только факты, факты и еще раз факты! Итак...

# Разговор по существу

ТЕКСТ: ПОЛИНА ЧЕСОВА  
ФОТО: ТИМ БЕДДОУ  
(TIM BEDDOW),  
КИРИЛЛ ОВЧИННИКОВ

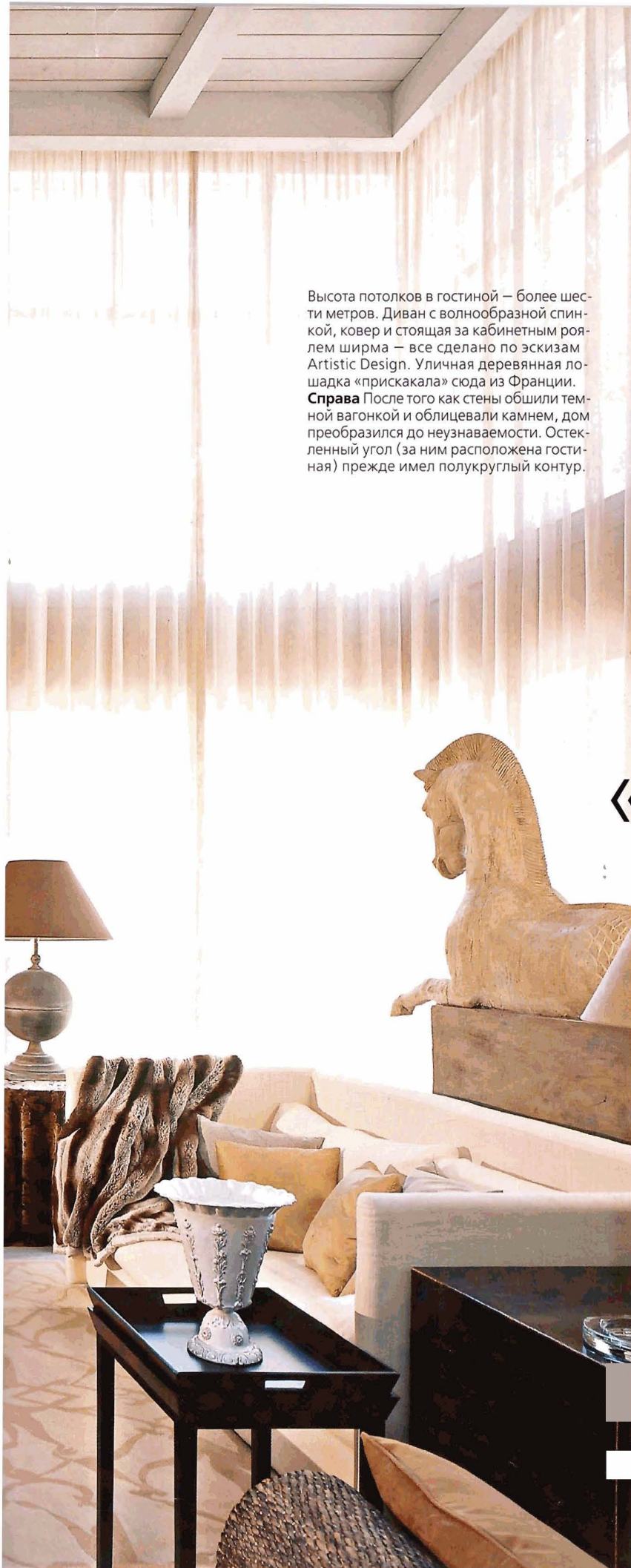


## ДОМ ПОДМОСКОВЬЕ

Высота потолков в гостиной — более шести метров. Диван с волнообразной спинкой, ковер и стоящая за кабинетным роялем ширма — все сделано по эскизам Artistic Design. Уличная деревянная лошадка «прискакала» сюда из Франции. **Справа** После того как стены обшили темной вагонкой и облицевали камнем, дом преобразился до неузнаваемости. Остекленный угол (за ним расположена гостиная) прежде имел полукруглый контур.



«Дело было так. Заказчики (пара с тремя детьми) купили полностью готовый и даже частично меблированный дом площадью 1200 квадратных метров, — рассказывает исполнительный директор Artistic Design Лариса Романова, — а потом попросили нас «слегка привести его в порядок». Приехав на участок, мы увидели, что «беспорядок» царит не только в интерьерах, но и в архитектуре. Для начала необходимо было расширить окна (из-за плохой инсоляции) и обновить фасад (огромная коробка из бегона давила, ее хотелось по возможности «растворить» в окружающем ландшафте). Серьезного хирургического вмешательства требовала и планировка, отличительными особенностями которой были: гигантская трехмаршевая лестница из нержавеющей стали и стекла, двухсветный салон полукруглой формы и четыре (!) кухни. Идеальное решение для гостиницы! Но не для частного дома. Сами помещения еще до начала строительства предстояло хорошенько «зачистить»: демонтировать двери и стенные шкафы, выломать полы и вытащить мебель (из парадных комнат она переехала в квартиру прислуги и дом охраны). И лишь затем можно было приступать к работе». Главное пожелание заказчиков звучало так: «Все должно быть готово через год!» Узнав об этом и обсудив с хозяевами их вкусовые предпочтения, декораторы Artistic Design остановились на провансе. «Во-первых, этот стиль удобен для жизни. А, во-вторых, он подразумевает обилие антиквариата, с помощью которого можно сразу расставить акценты в интерьере, — объясняют авторы проекта. — «Пожившие» вещи моментально



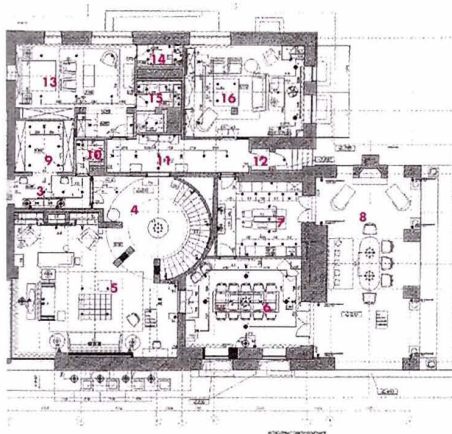
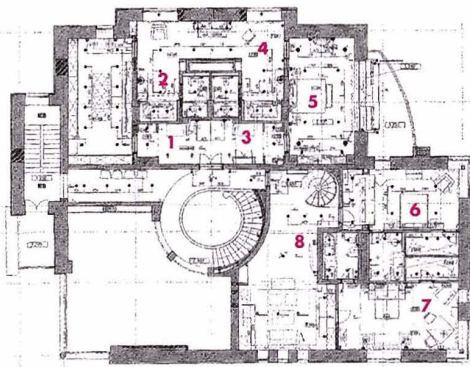
## ДОМ ПОДМОСКОВЬЕ

**НА ЭТОЙ СТРАНИЦЕ** Деревянный портал камина сделан по чертежам Artistic Design. Антикварные зеркала и пара кожаных кресел привезены из Франции. Гравюры заказаны в Англии. Тонкая деталь: цвет паспарту подобран под окантовку ковра, с ними перекликается и крашенный деревянный потолок гостиной. **НА СТРАНИЦЕ СПРАВА** Законченный вид открытая терраса приняла лишь с появлением белоснежных штор. Диван и стол из беленого дуба – также работа Artistic Design.





**План второго этажа.** 1 Холл и площадка главной лестницы (27 кв. м) 2 Гардероб (29,2 кв. м) 3 Холл главной спальни (21,5 кв. м) 4 Ванная комната (48,1 кв. м) 5 Спальня хозяев с эркером (33,3 кв. м) 6 Детская (25,3 кв. м) 7 Детская (27,4 кв. м) 8 Игровая комната.



**План первого этажа.** 1 Тамбур (2,5 кв. м) 2 Лестничная площадка (4,8 кв. м) 3 Холл (9,3 кв. м) 4 Лестничный холл (32,4 кв. м) 5 Гостиная (63,7 кв. м) 6 Столовая (36,8 кв. м) 7 Кухня (23,7 кв. м) 8 Терраса (65,8 кв. м) 9 Гардероб (10,6 кв. м) 10 Гостевой санузел (2,9 кв. м) 11 Коридор (17,4 кв. м) 12 Тамбур (1,6 кв. м) 13 Комната бабушки (33,7 кв. м) 14 Мини-кухня (3,5 кв. м) 15 Ванная (7,8 кв. м) 16 Кабинет (37,9 кв. м).

стирают ощущение новизны дома. А это как раз то, чего мы добивались». За «ключевыми моментами» будущего интерьера бюро почти в полном составе спешно вылетело во Францию. Первыми оттуда прибыли деревянная лошадь размером с живую и зеркало высотой с городские ворота. Вообще в этом доме все очень большое. Вблизи исплинского камина (1,65 x 2 м) и дивана (длинной 3 м) среднестатистическая девушка чувствует себя на редкость хрупкой и миниатюрной. Незабываемое впечатление! Но... не будем отвлекаться на эмоции. И вернемся к фактам. Следом за «крупномерами» в дом ворвалась целая армия французских консолей, фронтонов, комодов и бюстов. «Подбирая заказчику антиквариат, очень важно заранее обсудить с ним степень «побитости» вещей, — делятся своим опытом декораторы. — Кто-то может принять у себя дома кожаное кресло, протертое почти до дыр. А кто-то готов ужиться только с отреставрированными до зеркального блеска предметами». За удобство старинной мягкой мебели Великовский отвечал... головой. Причем в буквальном смысле слова. Он на себя «примерял» каждое кресло, каждый диван, проверяя, можно ли откинуть голову на спинку (это было одним из немногих требований хозяина дома). Подходящих диванов XVIII века найти не удалось. «Они очень узкие, низкие и неудобные, так как рассчитаны на людей небольшого роста, — говорят

Благодаря необычному  
цвету холлы, коридоры  
и подвалы из статистов  
превращаются в звезд.

«Распределительные зоны (такие, как этот коридор) предпочтительно красить в темный цвет, — делятся своим опытом дизайнеры. — На контрасте с ними прилегающие комнаты покажутся более высокими. Это один из самых известных декораторских приемов».





По словам архитекторов, холл стал выглядеть намного спокойнее после того как высоту центральной лестницы сократили на один этаж и изменили ее пластику. Люстра, так же, как и стоящий под ней столик с мраморной столешницей, сделана на заказ по проекту Artistic Design. Дощатый пол покрыт белым воском.

## ДОМ ПОДМОСКОВЬЕ

**НА ЭТОЙ СТРАНИЦЕ** Стены столовой обиты золотистым шелком на толстой подкладке. Один из буфетов привезен из Франции, второй изготовлен российскими мастерами. Прототипом этого стола со вставками из крашеного дуба стала традиционная прованская мебель. Двери сделаны на заказ в России. **НА СТРАНИЦЕ СПРАВА 1** Кадку с гортензиями круглые сутки сторожит железный пес. **2** Подбор посуды и сервировка стола — часть работы Artistic Design. **3** Декоративные элементы для сада также привезены из Франции.







декораторы. — Поэтому мы использовали их только в качестве прототипов, на основе которых создали современные эргономичные вещи с французскими реминисценциями». Речь идет не только о диванах. К примеру, обеденный стол со вставками из крашеного дуба был тоже спроектирован по образу и подобию антикварных собратьев. В результате он похож на них, как внук на своего деда: те же черты, только крупнее, массивней и крепче.

Готовые вещи в этом доме можно сосчитать по пальцам. Львиная доля мебели и декоративных элементов изготовлена на заказ. И не только в России. Например, ковер для шестидесятиметровой гостиной соткан по эскизам Artistic Design в Тибете. «Мы всегда сами подбираем палитру, отрисовываем на кальке узор в масштабе один к одному и отсылаем на фабрику. Только так можно получить ковер, который идеально впишется в пространство по размеру, форме и цветовой гамме». А если не впишется, то... все без сожаления пойдет «под нож». Пример? Пожалуйста. «Одну из стен ванной комнаты украшает французская роспись-обманка. Ее сюжет, имитация драпировки, довольно традиционен, — напоследок комментирует декоратор. — Сначала эту нишу мы выложили мозаикой, но здесь она выглядела грубовато. Плитку пришлось сбить...» «Пришлось» в данном случае означает — за свой счет и по собственному велению (а не по какому-нибудь шучьему). Такой подход и называется «артистик дизайн». Адреса и телефоны на страницах 177–178.



## ДОМ ПОДМОСКОВЬЕ



### ПРИЕМЫ, ИСПОЛЬЗОВАННЫЕ В ОФОРМЛЕНИИ ЭТОГО ИНТЕРЬЕРА:

**Гипермасштаб.** Большому пространству — большие предметы! Соразмерность всех частей — главное правило построения интерьера.

**Знаковые вещи.** Чтобы задать общий тон и стилистику интерьера, достаточно всего нескольких акцентов. Эту роль выполнила антикварная мебель, привезенная из Франции.

**Цвет.** Очень мощный рычаг! Но не стоит перебарщивать. В палитре этого дома преобладают цвета прованса: голубой, бежевый и золотой. Разнообразие достигается за счет того, что у каждого из них — море оттенков.





«Подбирая антиквариат, очень важно заранее обсудить с заказчиком степень «побитости» вещей».

**НА ЭТОЙ СТРАНИЦЕ** Старинное зеркало в гостевом санузле реставрировать не стали. Небольшие сколы и трещины старым вещам к «лицу». **НА СТРАНИЦЕ СЛЕВА Вверху** Двухфронтная кухня с «островом» сделана на заказ по проекту Artistic Design. **Внизу** Спальня шестилетней дочери хозяев. «Детскую кровать лучше сразу делать пошире, — советуют декораторы. — Во-первых, через пару лет ее не придется менять, во-вторых, ради безопасности. И в-третьих, чтобы мама могла прикорннуть вместе с ребенком». Ниша за кроватью обита шелком.



#### 5 СОВЕТОВ ОТ ДМИТРИЯ ВЕЛИКОВСКОГО:

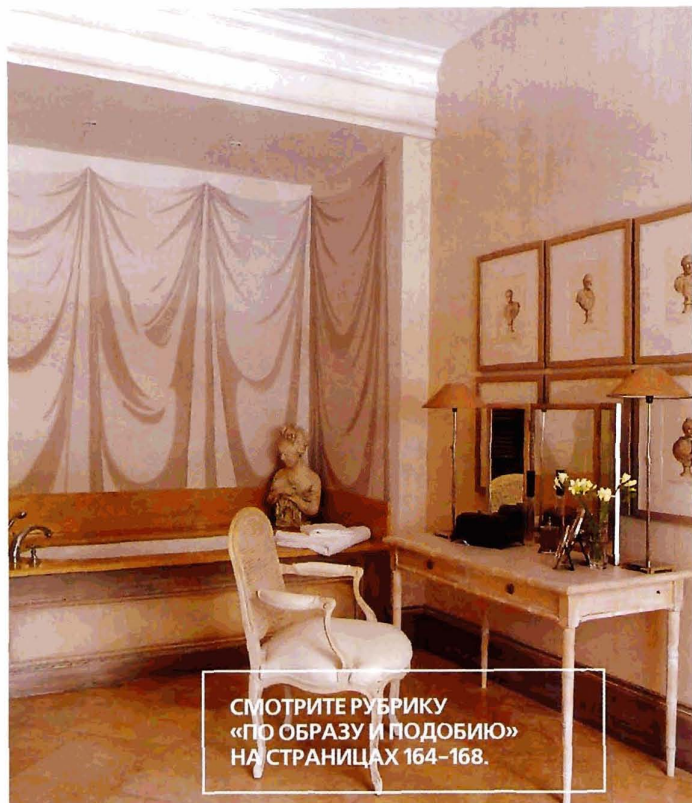
1 Главная проблема дома в лесу — нехватка света. Поэтому окна в нем лучше делать большими. В Подмоскowie мы идем на стилистические уступки и расширяем их даже в шале. Это противоречит традиции, но когда шале стоит на Николиной Горе среди сосен, первое что ты делаешь — рубишь окна!»

2 Самое ценное в интерьере — это пространство и воздух. Поэтому потолки стоит опускать только в крайнем случае, когда больше негде спрятать техническое оснащение.

3 В темный цвет можно красить только те помещения, куда не проникает естественный свет (например, санузлы, холлы или подвалы). В лучах солнца темная стена бликует и на ней видны малейшие дефекты.

4 Сложную декоративную покраску и насыщенные цвета мы используем только в качестве композиционных акцентов. Например, в подвальном холле мы «столкнули» антрацитовые стены и светлый камин, и они работают на контрасте. Вообще в России многие декораторы злоупотребляют сложной покраской, уделяют ей все стены — в результате получается каша. Сегодня в моде гладкая однотонная покраска, особенно историческая палитра английских Muted colours («приглушенные цвета»).

5 Английские кровати (высотой 70 см) — самые удобные в мире. Но с ними надо быть осторожными. Чтобы кровать не вызывалась «горой» посреди комнаты, остальные вещи должны соответствовать ей по размеру. Изголовье и тумбочки в этом случае надо приподнимать. И наоборот, если такое изголовье, как в нашем случае, дополнить итальянской кроватью (высотой 45 см), она визуально упадет на пол.



СМОТРИТЕ РУБРИКУ  
«ПО ОБРАЗУ И ПОДОБИЮ»  
НА СТРАНИЦАХ 164-168.

# ДОМ ПОДМОСКОВЬЕ



**НА ЭТОЙ СТРАНИЦЕ Вверху** Домашний кинотеатр расположен в подвале. Светлые диваны, красные китайские шкафы и архитектурные элементы выделяются на фоне стен и потолков цвета черного шоколада. **Внизу** Бильярдная совмещена с винной комнатой. Антикварные кожаные кресла и подстолье привезены из Франции. Игровой стол сделан на заказ. **НА СТРАНИЦЕ СПРАВА** Все подвальные помещения выкрашены в драматичные темные цвета (в шутку Великовский называет их «травматичными»). В «фальтовом» холле — китайский шкафчик и английские гравюры. Также на этом этаже расположены игровая комната, квартира прислуги и технические помещения.



## ARTISTIC DESIGN ПРЕДУПРЕЖДАЕТ:

**Дорожки из гравия.** Они очень красиво смотрятся на страницах западных журналов. И совершенно иначе выглядят на хвойных участках Подмосковья. Даже если у вас в саду от зари до зари трудится сотня маленьких китайцев, дорожки все равно будут забиты шишками, иглками и грязью. У хозяйки дома их вид вызывал ощущение «неухоженности и неопрятности». В результате нам пришлось заменить гравий на клинкерный кирпич.

**Пошаговая дорожка\*.** Летом она выглядит очень романтично, но зимой ее невозможно очистить от снега. Если у вас нет дублирующей дорожки, вы по участку не пройдете.

**Пруд под деревьями.** Он быстро превратится в грязную лужу, потому что с деревьев все время что-то сыпется. Лучше от него сразу отказаться или перенести на полянку.

**Большие растения.** Принимая саженцы, обязательно проверьте их корневую систему. Они могут оказаться больными, даже если ваш поставщик — проверенная авторитетная фирма.

«Большому пространству —  
большие предметы! Соразмерность  
всех частей — главное правило  
построения интерьера».

